

CONCEPT

BY KATIA

50 MOHAIR SHADES



14x



LEVEL



7x



LEVEL



katia

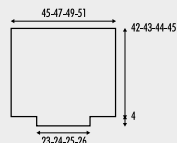
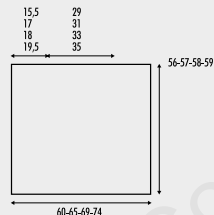
Follow us!





50 MOHAIR SHADES

CUELLO + JERSEY / COL + PUL /
NECK WARMER + JERSEY /
LOOSE KRAAG + TRUI /
RUNDSCHAL + PULLOVER /
COLLO + MAGLIA



ES | CUELLO

MEDIDAS: 150 cm de largo x 27 cm de ancho, aprox. sin coser

MATERIALES

50 MOHAIR SHADES col. 2 perla, col. 40 burdeos, col. 48 naranja, col. 38 fucsia, col. 21 lima, col. 29 petróleo, col. 22 pistacho: 1 bobina de cada col.

Agujas: N° 6 ½

Puntos empleados

P. elástico 1x1, costura a p. de lado

P. listado (ver explicación)

Ver puntos básicos en: www.katia.com/es/academy

P. listado:

Trab. a **p. elástico 1x1** y a **2 hilos** * col.

perla 8 vtas., col. burdeos 8 vtas., col. naranja 8 vtas., col. fucsia 8 vtas., col. lima 8 vtas., col. petróleo 8 vtas., col. pistacho 8 vtas. * trab. de * a * un total de 5 veces.

MUESTRA DEL PUNTO

Con **2 hilos** a **p. elástico 1x1**, ag. n° 6 ½ 10x10 cm = 19 p. y 18 vtas.

REALIZACION

Con **2 hilos** col. perla **montar** 51 p. Trab. a **p. listado**.

Al terminar el **p. listado**, **cerrar** todos los p.

CONFECCIÓN Y REMATE

Coser el inicio con el final a **p. de lado**.

ES | JERSEY

TALLAS: -a) 38-40 -b) 42-44 -c) 46-48 -d) 50-52

El modelo fotografiado corresponde a la talla -a) 38-40

MATERIALES

50 MOHAIR SHADES col. 2 perla, col. 40 burdeos, col. 48 naranja, col. 38 fucsia, col. 21 lima, col. 29 petróleo, col. 22 pistacho: -a) 1 -b) 2 -c) 2 -d) 2 bobinas

de cada col.

Agujas: N° 6 y n° 6 ½

Puntos empleados

P. elástico 1x1, P. jersey der., costura a p. de lado

P. listado (ver explicación)

Ver puntos básicos en: www.katia.com/es/academy

P. listado:

Trab. a **p. jersey der.** y a **2 hilos** * col.

burdeos 8 vtas., col. naranja 8 vtas., col. fucsia 8 vtas., col. lima 8 vtas., col. petróleo 8 vtas., col. pistacho 8 vtas., col. perla 8 vtas. * repetir de * a *.

MUESTRA DEL PUNTO

Con **2 hilos** a **p. jersey der.**, ag. n° 6 ½ 10x10 cm = 15 p. y 19 vtas.

ESPALDA

Con **2 hilos** col. perla y ag. n° 6 ½ **montar -a)** 89 p. **-b)** 97 p. **-c)** 103 p. **-d)** 111 p.

Trab. a **p. elástico 1x1**, empezando y terminando con 1 p. rev.

A 4 cm de largo total, continuar trab. a **p. listado**.

A **-a)** 52 cm **-b)** 53 cm **-c)** 54 cm **-d)** 55 cm de largo total, continuar trab. a **p.**

elástico 1x1, empezando y terminando con 1 p. rev.

Hombros y escote: A **-a)** 56 cm **-b)** 57 cm **-c)** 58 cm **-d)** 59 cm de largo total, **cerrar** todos los p.

DELANTERO

Trab. igual que la espalda.

MANGAS

Con **2 hilos** col. perla y ag. n° 6 **montar -a)** 34 p. **-b)** 36 p. **-c)** 38 p. **-d)** 40 p. trab. a **p. elástico 1x1**.

A 4 cm de largo total, continuar trab. con ag. n° 6 ½, a **p. listado**, **aumentando** en la 1ª vta. del derecho de la labor: **-a)** 34 p.

-b) 34 p. **-c)** 36 p. **-d)** 36 p. repartidos.

Quedarán: **-a)** 68 p. **-b)** 70 p. **-c)** 74 p. **-d)** 76 p.

A **-a)** 42 cm **-b)** 43 cm **-c)** 44 cm **-d)** 45 cm de largo total, **cerrar** todos los p.

Trab. la otra manga igual.

CONFECCIÓN Y REMATE

Todas las costuras se **cosen** a p. de lado.

Coser los **-a)** 15,5 cm **-b)** 17 cm **-c)** 18 cm **-d)** 19,5 cm de cada extremo para los hombros, haciendo **sin coser** los **-a)** 29 cm **-b)** 31 cm **-c)** 33 cm **-d)** 35 cm centrales para el escote.

Aplicar las mangas, poner la mitad de la parte superior de la manga en la costura del hombro, hacer llegar los extremos a **-a)** 22,5 cm **-b)** 23,5 cm **-c)** 24,5 cm **-d)** 25,5 cm de la costura del hombro y **coser**.
Coser el bajo de las mangas y los lados.

FR | COL

DIMENSIONS : 150 cm x 27 cm environ, non cousu

FOURNITURES

Qualité 50 MOHAIR SHADES col. perle n° 2, col. bordeaux n° 40, col. orange n° 48, col. fuchsia n° 38, col. lima n° 21, col. bleu pétrole n° 29, col. pistache n° 22 : 1 bobine de chaque coloris

Aiguilles : n° 6,5

Points employés

Côtes 1x1, couture au pt de côté

Rayures (voir explication)

Voir points de base sur : www.katia.com/FR/academy

Rayures :

Avec **2 fils** et en **côtes 1x1**, tric. * 8 rgs en perle, 8 rgs en bordeaux, 8 rgs en orange, 8 rgs en fuchsia, 8 rgs en lima, 8 rgs en bleu pétrole, 8 rgs en pistache *. Tric. de * à * 5 fois au total.

ÉCHANTILLON (10 cm x 10 cm)

2 fils = 19 m. et 18 rgs en **côtes 1x1**, avec les aig. n° 6,5

RÉALISATION

Avec **2 fils** col. perle, **monter** 51 m. et tric. en **rayures**.

À la fin des rayures, **rabattre**.

MONTAGEAssembler le début et la fin au **pt de côté**.

FR | PULL

TAILLES : **-a)** 38-40 **-b)** 42-44 **-c)** 46-48 **-d)** 50-52

Le modèle de la photo correspond à la taille : **-a)** 38-40

FOURNITURES

Qualité 50 MOHAIR SHADES col. perle n° 2, col. bordeaux n° 40, col. orange n° 48, col. fuchsia n° 38, col. lima n° 21, col. bleu pétrole n° 29, col. pistache n° 22 : **-a)** 1 **-b)** 2 **-c)** 2 **-d)** 2 bobine de chaque coloris
Aiguilles : n° 6 et 6,5

Points employés

Côtes 1x1, jersey end., couture au pt de côté

Rayures (voir explication)

Voir points de base sur : www.katia.com/FR/academy

Rayures :

Avec **2 fils** et en **jersey end.**, tric. * 8 rgs en bordeaux, 8 rgs en orange, 8 rgs en fuchsia, 8 rgs en lima, 8 rgs en bleu pétrole, 8 rgs en pistache, 8 rgs en perle *. Tric. de * à *.

ÉCHANTILLON (10 cm x 10 cm)

2 fils = 15 m. et 19 rgs en **jersey end.** et avec les aig. n° 6,5

DOS

Avec **2 fils** perle et les aig. 6,5, **monter** **-a)** 89 m. **-b)** 97 m. **-c)** 103 m. **-d)** 111 m. Tric. en **côtes 1x1**, en commençant et en terminant par 1 m. env.

À 4 cm de hauteur totale, continuer à tric. en **rayures**.

À **-a)** 52 cm **-b)** 53 cm **-c)** 54 cm **-d)** 55 cm de hauteur totale, continuer à tric.

en **côtes 1x1**, en commençant et en terminant par 1 m. env.

Épaules et encolure : à **-a)** 56 cm **-b)** 57 cm **-c)** 58 cm **-d)** 59 cm de hauteur totale, **rabattre**.

DEVANT

Tric. comme le dos.

MANCHES

Avec **2 fils** perle et les aig. n° 6, **monter** **-a)** 34 m. **-b)** 36 m. **-c)** 38 m. **-d)** 40 m. et tric. en **côtes 1x1**.

À 4 cm de hauteur totale, continuer à tric. avec les aig. n° 6,5 et en **rayures**, en **répartissant** sur l'endroit et au 1^{er} rg **-a)** 34 augm. **-b)** 34 augm. **-c)** 36 augm. **-d)** 36 augm.

On obtient **-a)** 68 m. **-b)** 70 m. **-c)** 74 m. **-d)** 76 m.

À **-a)** 42 cm **-b)** 43 cm **-c)** 44 cm **-d)** 45 cm de hauteur totale, **rabattre**.

MONTAGE

Fermer toutes les coutures au **pt de côté**.
Coudre les **-a)** 15,5 cm **-b)** 17 cm **-c)** 18 cm **-d)** 19,5 cm de chaque côté pour les épaules et laisser les **-a)** 29 cm **-b)** 31 cm **-c)** 33 cm **-d)** 35 cm du milieu **non cousus** pour l'encolure.

Appliquer et coudre les manches, en faisant coïncider le milieu du haut de la manche et la couture de l'épaule et en plaçant les extrémités à **-a)** 22,5 cm **-b)** 23,5 cm **-c)** 24,5 cm **-d)** 25,5 cm de la couture de l'épaule.

Coudre le dessous des manches et les côtés.

EN | NECK WARMER

MEASUREMENTS: 59" (150 cm) long x 10 5/8" (27 cm) wide unsewn, approx.

MATERIALS

50 MOHAIR SHADES: 1 reel of each of the following colours: pearl col. 2, burgundy col. 40, orange col. 48, fuchsia

col. 38, lime col. 21, petrol col. 29,
pistachio col. 22

Knitting needles: size 10 ½ (U.S.)/(6.5
mm)

Stitches

1x1 ribbing, side seams

Stripe st (see explanation)

See basic stitches at: www.katia.com/en/academy

Stripe st:

Work the *stripe st* in *1x1 ribbing* using **2 strands** of yarn: * 8 rows pearl, 8 rows burgundy, 8 rows orange, 8 rows fuchsia, 8 rows lime, 8 rows petrol, 8 rows pistachio * work from * to * a total of 5 times.

GAUGE

Using the size 10 ½ needles and **2 strands** of yarn in *1x1 ribbing*:
19 sts & 18 rows = 4x4"

INSTRUCTIONS

Using **2 strands** of yarn in pearl **cast on** 51 sts. Work in *stripe st*.

After all the rows of *stripe st* have been completed, **bind (cast off)** all the sts.

FINISHING (MAKING UP)

Sew the start to the end using *side seams*.

EN | JERSEY

SIZE: -a) 47 1/4" -b) 51 1/8" -c) 54 3/8" -d) 58 1/4"

UK size: -a) 8-10 -b) 12-14 -c) 16-18 -d) 20-22

The model in the photograph corresponds to size -a) 8-10
MATERIALS

50 MOHAIR SHADES: -a) 1 -b) 2 -c) 2 -d) 2
2 reels of each of the following colours:
pearl col. 2, burgundy col. 40, orange col. 48, fuchsia col. 38, lime col. 21, petrol col. 29, pistachio col. 22

Knitting needles: sizes 10 & 10 ½ (U.S.)/(6 & 6.5 mm)

Stitches

1x1 ribbing, stockinette st, side seams

Stripe st (see explanation)

See basic stitches at: www.katia.com/en/academy

Stripe st:

Work the *stripe st* in *stockinette st* using **2 strands** of yarn: * 8 rows burgundy, 8 rows orange, 8 rows fuchsia, 8 rows lime, 8 rows petrol, 8 rows pistachio, 8 rows pearl * work from * to *.

GAUGE

Using size 10 ½ needles and **2 strands** of yarn in *stockinette st*:
15 sts & 19 rows = 4x4"

BACK

Using the size 10 ½ needles and **2 strands** of yarn in pearl, **cast on -a)** 89 -**b)** 97 -**c)** 103 -**d)** 111 sts. Work in *1x1 ribbing*. Start and finish the ribbing with P1.

When back measures 1 5/8" (4 cm) measuring from the start, continue working in *stripe st*.

When back measures -a) 20 1/2" (52 cm) -b) 20 7/8" (53 cm) -c) 21 1/4" (54 cm) -d) 21 5/8" (55 cm) measuring from the start, continue working in *1x1 ribbing*. Start and finish the ribbing with P1.

Shoulders and neckline: When back measures -a) 22" (56 cm) -b) 22 1/2" (57 cm) -c) 22 7/8" (58 cm) -d) 23 1/4" (59 cm) measuring from the start, **bind (cast off)** all the sts.

FRONT

Work same as back.

SLEEVES

Using the size 10 needles and **2 strands** of yarn in pearl, **cast on -a)** 34 -**b)** 36 -**c)** 38 -**d)** 40 sts. Work in *1x1 ribbing*.

When sleeve measures 1 5/8" (4 cm) measuring from the start, continue working with the size 10 ½ needles in *stripe st*, **increasing -a)** 34 -**b)** 34 -**c)** 36 -**d)** 36 sts evenly spaced across the right

side row of the work.

Total: -a) 68 -b) 70 -c) 74 -d) 76 sts.
When sleeve measures -a) 16 1/2" (42 cm) -b) 16 7/8" (43 cm) -c) 17 3/8" (44 cm) -d) 17 3/4" (45 cm) measuring from the start, **bind (cast off)** all the sts.

Make another sleeve the same.

FINISHING (MAKING UP)

All the seams are **sewn** using *side seams*.
Sew -a) 6 1/8" (15.5 cm) -**b)** 6 3/4" (17 cm) -**c)** 7 1/8" (18 cm) -**d)** 7 3/4" (19.5 cm) at each edge for the shoulders leaving a central unsewn space measuring -a) 11 3/8" (29 cm) -b) 12 1/4" (31 cm) -c) 13" (33 cm) -d) 13 3/4" (35 cm) wide for the neckline.

Attach sleeves = match the centre of the sleeve head to the shoulder seam and make the edges of the sleeve head measure an armhole depth of -a) 8 7/8" (22.5 cm) -b) 9 3/8" (23.5 cm) -c) 9 3/4" (24.5 cm) -d) 9" (25.5 cm) from the shoulder seam and **sew**.

Sew the underarm seams and sides.

NL | LOSSE KRAAG

AFMETING: ongeveer 150 cm lengte x 27 cm breedte, zonder vastnaaien

BENODIGD MATERIAAL

50 MOHAIR SHADES kl. 2 parelgrijs, kl. 40 bordeauxrood, kl. 48 oranje, kl. 38 fuchsia, kl. 21 limegroen, kl. 29 petroleum, kl. 22 pistachegroen: 1 klos van elke kleur

Breinaalden: Nr. 6 ½

Gebruikte steken

Boordsteek 1x1, naad d.m.v. platte kantsteek

Streepsteek (zie beschrijving)

Zie basissteken bij: www.katia.com/nl/academy

Streepsteek:

Brei met **2 draden** in *boordsteek 1x1*: * 8 naalden kl. parelgrijs, 8 naalden kl. bordeauxrood, 8 naalden kl. oranje, 8 naalden kl. fuchsia, 8 naalden kl. limegroen, 8 naalden kl. petroleum, 8 naalden kl. pistachegroen *, brei van * tot * in totaal 5 maal.

STEEKVERHOUDING

Met **2 draden** in *boordsteek 1x1*, breinaalden nr. 6 ½
10x10 cm = 19 st. en 18 naalden.

UITVOERING

Met **2 draden** kl. parelgrijs, 51 st. **opz.**
Brei *streepsteek*.
Bij het beëindigen v.d. *streepsteek*, alle st. **afk.**

IN ELKAAR ZETTEN EN AFWERKEN

Naai d.m.v. *platte kantsteek* het begin vast aan het einde.

NL | TRUI

MATEN: -a) 38-40 -b) 42-44 -c) 46-48 -d) 50-52

Het model van de foto komt overeen met de maat: -a) 38-40

BENODIGD MATERIAAL

50 MOHAIR SHADES kl. 2 parelgrijs, kl. 40 bordeauxrood, kl. 48 oranje, kl. 38 fuchsia, kl. 21 limegroen, kl. 29 petroleum, kl. 22 pistachegroen: -a) 1 -b) 2 -c) 2 -d) 2 klossen van elke kleur.

Breinaalden: Nr. 6 en nr. 6 ½

Gebruikte steken

Boordsteek 1x1, *R. tric.st.*, *naad d.m.v. platte kantsteek*

Streepsteek (zie beschrijving)

Zie basissteken bij: www.katia.com/nl/academy

Streepsteek:

Brei met **2 draden** in *r. tric.st.*: * 8 naalden kl. bordeauxrood, 8 naalden kl. oranje, 8 naalden kl. fuchsia, 8 naalden kl. limegroen, 8 naalden kl. petroleum, 8

naalden kl. pistachegroen, 8 naalden kl. parelgrijs *, herhaal van * tot *.

STEEKVERHOUDING

Met **2 draden** in *r. tric.st.*, breinaalden nr. 6 ½

10x10 cm = 15 st. en 19 naalden.

RUGPAND

Met **2 draden** kl. parelgrijs en breinaalden nr. 6 ½, -a) 89 st. -b) 97 st. -c) 103 st. -d) 111 st. **opz.** Brei *boordsteek 1x1*, begin en eindig de *boordsteek 1x1* met 1 st. av. Bij 4 cm totale lengte, verderbreien in *streepsteek*.

Bij -a) 52 cm -b) 53 cm -c) 54 cm -d) 55 cm totale lengte, verderbreien in

boordsteek 1x1, begin en eindig de *boordsteek 1x1* met 1 st. av.

Schouders en hals: Bij -a) 56 cm -b) 57 cm -c) 58 cm -d) 59 cm totale lengte, alle st. **afk.**

VOORPAND

Breien zoals het rugpand.

MOUWEN

Met **2 draden** kl. parelgrijs en breinaalden nr. 6, -a) 34 st. -b) 36 st. -c) 38 st. -d) 40 st. **opz.** Brei *boordsteek 1x1*.

Bij 4 cm totale lengte, met breinaalden nr. 6 ½ verderbreien in *streepsteek*, **meerder** hierbij -a) 34 st. -b) 34 st. -c) 36 st. -d) 36 st. verdeeld over de 1 naald aan de goede kant v.h. werk.

Er zijn hierna: -a) 68 st. -b) 70 st. -c) 74 st. -d) 76 st.

Bij -a) 42 cm -b) 43 cm -c) 44 cm -d) 45 cm totale lengte, alle st. **afk.**

Brei de andere mouw idem.

IN ELKAAR ZETTEN EN AFWERKEN

Alle naden worden **vastgenaaid** d.m.v. *platte kantsteek*.

Sluit voor de schouders -a) 15,5 cm -b) 17 cm -c) 18 cm -d) 19,5 cm op elk **niet vastnaaien**.

Bevestig de mouwen = met het midden v.d. bovenkant v.d. mouw aan

de schoudernaad en de uiteinden v.d. bovenkant v.d. mouw op -a) 22,5 cm -b) 23,5 cm -c) 24,5 cm -d) 25,5 cm vanaf de schoudernaad **vastnaaien** aan het ruggand en het voorpand.

Sluit de binnenkant v.d. mouwen en de naden v.d. zijkanten.

DE | RUNDSCHAL

MASSE: Ca. 150 cm lang x 27 cm breed, **nicht genäht**

MATERIAL

50 MOHAIR SHADES Fb. 2 perlgrau, Fb. 40 bordeauxrot, Fb. 48 orange, Fb. 38 fuchsia, Fb. 21 lima, Fb. 29 petrol, Fb. 22 pistazie: 1 Spule von jeder Fb.

Stricknadeln: Nr. 6 ½

Muster

Rippenmuster 1x1, *Matratzenstich für die Nähte*

Streifenmuster (siehe Anleitung)

Siehe Grundmuster bei: www.katia.com/de/academy

Streifenmuster:

Rippenmuster 1x1 mit **2 Fäden** wie folgt str.: * 8 R. mit Fb. perlgrau, 8 R. mit Fb. bordeauxrot, 8 R. mit Fb. orange, 8 R. mit Fb. fuchsia, 8 R. mit Fb. lima, 8 R. mit Fb. petrol, 8 R. mit Fb. pistazie *, von * bis * insgesamt 5 mal str.

MASCHENPROBE

Mit **2 Fäden** *Rippenmuster 1x1* mit Ndln. Nr. 6 ½

10x10 cm = 19 M. und 18 R.

ANLEITUNG

Mit **2 Fäden** und Fb. perlgrau 51 M. **anschlagen** und *Streifenmuster* str. Am Ende des *Streifenmusters* alle M.

abketten.

AUSARBEITUNG

Den Anfang und das Ende mit *Matratzenstich* **zusammennähen**.

DE | PULLOVER

GRÖSSEN: -a) 36-38 -b) 40-42 -c) 44-46
-d) 48-50

Das Modell auf dem Foto entspricht

Größe -a) 36-38

MATERIAL

50 MOHAIR SHADES Fb. 2 perlgrau, Fb. 40 bordeauxrot, Fb. 48 orange, Fb. 38 fuchsia, Fb. 21 lima, Fb. 29 petrol, Fb. 22 pistazie: -a) 1 -b) 2 -c) 2 -d) 2 Spulen von jeder Fb.

Stricknadeln: Nr. 6 und Nr. 6 ½

Muster

**Rippenmuster 1x1, glatt re.,
Matratzenstich für die Nähte**

Streifenmuster (siehe Anleitung)

Siehe Grundmuster bei: www.katia.com/de/academy

Streifenmuster:

Glatt re. mit **2 Fäden** wie folgt str.: * 8 R. mit Fb. bordeauxrot, 8 R. mit Fb. orange, 8 R. mit Fb. fuchsia, 8 R. mit Fb. lima, 8 R. mit Fb. petrol, 8 R. mit Fb. pistazie, 8 R. mit Fb. perlgrau *, von * bis * wiederholen.

MASCHENPROBE

Mit **2 Fäden** *glatt re.* mit Ndln. Nr. 6 ½ 10x10 cm = 15 M. und 19 R.

RÜCKENTEIL

Mit **2 Fäden** Fb. perlgrau und Ndln. Nr. 6 ½ -a) 89 M. -b) 97 M. -c) 103 M. -d) 111 M. **anschlagen**. *Rippenmuster 1x1* str. (das Rippenmuster mit 1 M. li. beginnen und beenden).

In 4 cm Gesamthöhe *Streifenmuster* weiterstr.

In -a) 52 cm -b) 53 cm -c) 54 cm -d) 55 cm Gesamthöhe *Rippenmuster 1x1* weiterstr. (das Rippenmuster mit 1 M. li. beginnen und beenden).

Schultern und Halsausschnitt: In -a) 56 cm -b) 57 cm -c) 58 cm -d) 59 cm Gesamthöhe alle M. **abketten**.

VORDERTEIL

Wie das Rückenteil str.

ÄRMEL

Mit **2 Fäden** Fb. perlgrau und Ndln. Nr. 6 -a) 34 M. -b) 36 M. -c) 38 M. -d) 40 M. **anschlagen**. *Rippenmuster 1x1* str.

In 4 cm Gesamthöhe mit Ndln. **Nr. 6 ½** *Streifenmuster* weiterstr. und in der 1. Hinr. verteilt -a) 34 M. -b) 34 M. -c) 36 M. -d) 36 M. **zunehmen**.

Das ergibt: -a) 68 M. -b) 70 M. -c) 74 M. -d) 76 M.

In -a) 42 cm -b) 43 cm -c) 44 cm -d) 45 cm Gesamthöhe alle M. **abketten**.

Den anderen Ärmel genauso str.

AUSARBEITUNG

Alle Nähte werden mit *Matratzenstich* **genäht**.

An den Schultern -a) 15,5 cm -b) 17 cm -c) 18 cm -d) 19,5 cm **zusammennähen** und die mittleren -a) 29 cm -b) 31 cm -c) 33 cm -d) 35 cm für den Halsausschnitt **offen lassen**.

Die Ärmel **anlegen**, mit der Mitte des oberen Teils des Ärmels an der Schulternaht und den Rändern im Abstand von -a) 22,5 cm -b) 23,5 cm -c) 24,5 cm -d) 25,5 cm von der Schulternaht, und **annähen**.

Die Seitenränder von Vorder- und Rückenteil und der Ärmel **nähen**.

IT | COLLO

MISURE: Appros. 150 cm di lunghezza x 27 cm di larghezza **senza cuciture**

MATERIALE

50 MOHAIR SHADES col. 2 perla, col. 40 bordeaux, col. 48 arancione, col. 38 fucsia, col. 21 lime, col. 29 petrolio, col. 22 pistacchio: 1 rocca di ciascun col. Ferri: 6,5 mm

Punti impiegati

Coste 1x1, Cucitura a P. Materasso

M. Rigata (v. Spiegazione)

Vedi Punti di Base su: www.katia.com/it/academy

M. Rigata:

Lavorare a *coste 1x1* e con **2 fili** * 8 f. col. perla, 8 f. col. bordeaux, 8 f. col. arancione, 8 f. col. fucsia, 8 f. col. lime, 8 f. col. petrolio, 8 f. col. pistacchio. * lavorare da * a * 5 volte totali.

TENSIONE

Con i ferri da 6,5 mm e **2 fili**, a *Coste 1x1* 10x10 cm = 19 m. x 18 f.

REALIZZAZIONE

Con **2 fili** col. perla **avviare** 51 m. e lavorare a *m. rigata*.

Alla fine della *m. rigata*, **chiudere** tutte le m.

FINITURE

Cucire l'inizio alla fine a *P. Materasso*.

IT | MAGLIA

TAGLIE: -a) 42-44 -b) 46-48 -c) 50-52 -d) 54-56

Il modello in fotografia corrisponde alla taglia -a) 42-44

MATERIALE

50 MOHAIR SHADES col. 2 perla, col. 40 bordeaux, col. 48 arancione, col. 38 fucsia, col. 21 lime, col. 29 petrolio, col. 22 pistacchio: -a) 1 -b) 2 -c) 2 -d) 2 rocche di ciascun col.

Ferri: 6 e 6,5 mm

Punti impiegati

Coste 1x1, M. Rasata, Cucitura a P. Materasso

M. Rigata (v. Spiegazione)

Vedi Punti di Base su: www.katia.com/it/academy

M. Rigata:

Lavorare a *m. ras.* e con **2 fili** * 8 f. col. perla, 8 f. col. arancione, 8 f. col. fucsia, 8 f. col. lime, 8 f. col. petrolio, 8 f. col. pistacchio, 8 f. col. perla *, rip. da * a *.

TENSIONE

Con i ferri da 6,5 mm e **2 fili**, a *M. Rasata* 10x10 cm = 15 m. x 19 f.

DIETRO

Con **2 fili** col. perla e i ferri da 6,5 mm **avviare -a)** 89 **-b)** 97 **-c)** 103 **-d)** 111 m. Lavorare a *coste 1x1*, cominciando e terminando con 1 rov.

A 4 cm di altezza, cont. a *m. rigata*.

A **-a)** 52 cm **-b)** 53 cm **-c)** 54 cm **-d)**

55 cm di altezza, cont. a *coste 1x1*, cominciando e terminando con 1 rov.

Spalle e scollo: A **-a)** 56 cm **-b)** 57 cm **-c)** 58 cm **-d)** 59 cm di altezza, **chiudere** tutte le m.

DAVANTI

Lavorare come il dietro.

MANICHE

Con **2 fili** col. perla e i ferri da 6 mm **avviare -a)** 34 **-b)** 36 **-c)** 38 **-d)** 40 m. e lavorare a *coste 1x1*.

A 4 cm di altezza, cont. con i ferri da 6,5 mm a *M. Rigata*, **umentando** uniformemente sul 1° f. sul dir. del lavoro:

-a) 34 **-b)** 34 **-c)** 36 **-d)** 36 m.

Totale: **-a)** 68 **-b)** 70 **-c)** 74 **-d)** 76 m.

A **-a)** 42 cm **-b)** 43 cm **-c)** 44 cm **-d)** 45 cm di altezza, **chiudere** tutte le m.

Lavorare l'altra manica nello stesso modo.

FINITURE

Tutte le **cuciture** vanno eseguite a *P*.

Materasso.

Cucire le **-a)** 15,5 cm **-b)** 17 cm **-c)** 18 cm **-d)** 19,5 cm di ciascun lato per le spalle, lasciando **scuciti** i **-a)** 29 cm **-b)** 31 cm **-c)** 33 cm **-d)** 35 cm centrali per lo scollo.

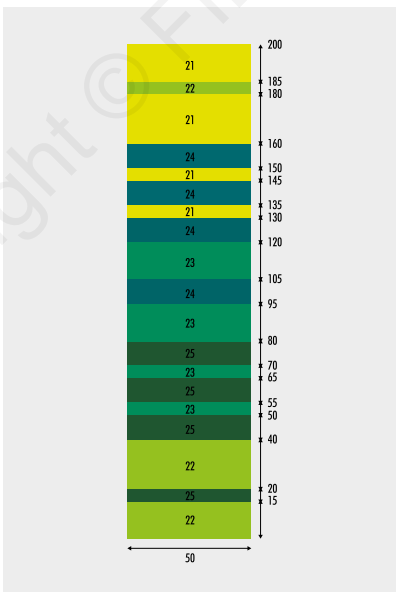
Attaccare le maniche facendo combaciare il centro della testa della manica alla cucitura della spalla e i lati a **-a)** 22,5 cm **-b)** 23,5 cm **-c)** 24,5 cm **-d)** 25,5 cm dalla cucitura della spalla **cucire**.

Cucire i sottomanica e i lati.



50 MOHAIR SHADES

BUFANDA / ÉCHARPE / SCARF
DAS / SCHARF / SCIRAPA



ES | BUFANDA

MEDIDAS: 200 cm de largo x 50 cm de ancho, aprox.

MATERIALES

50 MOHAIR SHADES col. 21 lima, col. 22 pistacho, col. 23 menta, col. 24 canard, col. 25 militar: 1 bobina de cada col.

Agujas: N° 4 ½

Puntos empleados

P. bobo

Ver puntos básicos en: www.katia.com/es/academy

MUESTRA DEL PUNTO

A *p. bobo*, ag. n° 4 ½

10x10 cm = 22 p. y 30 vtas.

REALIZACION

Con el col. pistacho **montar** 110 p. Trab. a *p. bobo*, siguiendo los cm y col. del patrón. A 200 cm **cerrar** todos los p.

FR | ÉCHARPE

DIMENSIONS : 200 cm x 50 cm environ

FOURNITURES

Qualité 50 MOHAIR SHADES col. lima n° 21, col. pistache n° 22, col. menthe n° 23, col. canard n° 24, col. militaire n° 25 : 1 bobine de chaque coloris

Aiguilles : n° 4,5

Points employés

Pt mousse

Voir points de base sur : www.katia.com/FR/academy

ÉCHANTILLON (10 cm x 10 cm)

22 m. et 30 rgs au *pt mousse*, avec les aig. n° 4,5

RÉALISATION

En pistache, **monter** 110 m. Tric. au *pt mousse* en respectant les indications du patron.

À 200 cm de hauteur totale, **rabattre**.

EN | SCARF

MEASUREMENTS: 78 3/4" (200 cm) long x 19 5/8" (50 cm) wide, approx.

MATERIALS

50 MOHAIR SHADES

1 ball each of: lime col. 21, pistachio col. 22, mint col. 23, petrol blue col. 24, military col. 25

Knitting needles: Size 7 (U.S.)/(4.5 mm) **Stitches**

Garter st

See basic stitches at: www.katia.com/es/academy

GAUGE

Using the size 7 needles in *garter st.*

22 sts & 30 rows = 4x4"

INSTRUCTIONS

Using pistachio **cast on** 110 sts. Work in *garter st* following the measurements and colours on the pattern.

When scarf measures 78 3/4" (200 cm), measuring from the start, **bind (cast off)** all the sts.

NL | DAS

AFMETING: ongeveer 200 cm lengte x 50 cm breedte.

BENODIGD MATERIAAL

50 MOHAIR SHADES kl. 21 limegroen, kl. 22 pistachegroen, kl. 23 mintgroen, kl. 24 canard, kl. 25 militairgroen: 1 klos van elke kleur.

Breinaalden: nr. 4 1/2

Gebruikte steken

Ribbelsteek

Zie basissteken bij: www.katia.com/nl/academy

STEEKVERHOUDING

In *ribbelsteek*, breinaalden nr. 4 1/2 10x10 cm = 22 st. en 30 naalden.

UITVOERING

Met de kl. pistachegroen, 110 st. **opz.**

Brei *ribbelsteek* en volg hierbij de centimeters en kleuren v.h. patroon.

Bij 200 cm lengte, alle st. **afk.**

DE | SCHAL

MASSE: Ca. 200 cm lang x 50 cm breit

MATERIAL

50 MOHAIR SHADES Fb. 21 lima, Fb. 22 pistazie, Fb. 23 minzgrün, Fb. 24 blaugrün, Fb. 25 militärgrün: 1 Spule von jeder Fb.

Stricknadeln: Nr. 4 1/2

Muster

Kraus re.

Siehe Grundmuster bei: www.katia.com/de/academy

MASCHENPROBE

Kraus re. mit Strickndln. Nr. 4 1/2 10x10 cm = 22 M. und 30 R.

ANLEITUNG

Mit Fb. pistazie 110 M. **anschlagen.**

Mit der in der Grafik angegebenen Farbreihenfolge und den entsprechenden Zentimeterangaben *kraus re.* str.

In 200 cm Höhe alle M. **abketten.**

IT | SCIARPA

MISURE: Appros. 200 cm di lunghezza x 50 cm di larghezza

MATERIALE

50 MOHAIR SHADES col. 21 lime, col. 22 pistacchio, col. 23 menta, col. 24 canard, col. 25 militare: 1 rocca di ciascun col.

Ferri: 4,5 mm

Punti

Legaccio

Vedi Punti di Base su: www.katia.com/it/academy

TENSIONE


Con i ferri da 4,5 mm, a *Legaccio* 10x10 cm = 22 m. x 30 f.

REALIZZAZIONE

Con il col. pistacchio **avviare** 110 m.

Lavorare a *legaccio*, seguendo i cm e i col. del modello.

A 200 cm **chiudere** tutte le m.

Shop on katia.com 

300  YARNS
&  FABRICS
4800  PATTERNS

Lo pides en katia.com
lo recibes de tu tienda más cercana

Commandez sur katia.com
soyez livré par la boutique la plus
proche de chez vous

Order at katia.com
receive it from your nearest local store

Je bestelst bij katia.com
en jouw dichtstbijzijnde
winkel verzorgt de levering

Du bestellst auf katia.com
und erhältst es von einem
[katia](http://katia.com)-händler

Lo chiedi su katia.com
lo ricevi dal negozio a te più vicino